



# 東京学芸大学リポジトリ

Tokyo Gakugei University Repository

## 東京学芸大学附属図書館概要 平成23年度

|       |                                                                                                         |
|-------|---------------------------------------------------------------------------------------------------------|
| メタデータ | 言語: jpn<br>出版者:<br>公開日: 2012-08-24<br>キーワード (Ja):<br>キーワード (En):<br>作成者: 東京学芸大学附属図書館<br>メールアドレス:<br>所属: |
| URL   | <a href="http://hdl.handle.net/2309/130668">http://hdl.handle.net/2309/130668</a>                       |

平成23年度

東京学芸大学附属図書館

概要



東京学芸大学附属図書館

# 目 次

|                             |    |
|-----------------------------|----|
| 沿 革                         | 1  |
| 組 織                         |    |
| 1. 組 織                      | 5  |
| 2. 職員数                      | 5  |
| 図書館システム                     |    |
| 1. システム構成                   | 6  |
| 2. オンライン目録検索 (OPAC)         | 8  |
| 3. 端末設置閲覧室                  | 8  |
| 4. ネットワーク接続設備               | 8  |
| 5. 東京学芸大学リポジトリ (平成 18 年度運用) | 8  |
| 蔵 書                         |    |
| 1. 文庫・コレクション                |    |
| 1) 文 庫                      | 9  |
| 2) 大型コレクション                 | 9  |
| 3) マイクロ資料                   | 10 |
| 2. 電子ジャーナル                  | 10 |
| 3. オンラインデータベース (外部作成)       | 11 |
| 4. CD-ROM                   | 11 |
| 5. 自館作成デジタルコンテンツ            | 11 |
| 統 計                         |    |
| 1. 主たる利用対象者数                |    |
| 1) 学生数                      | 12 |
| 2) 教職員数                     | 12 |
| 2. 蔵 書                      |    |
| 1) 受入図書・雑誌数                 | 12 |
| 2) 蔵書冊数                     | 12 |
| 3) 視聴覚資料                    | 13 |
| 3. 利用状況                     |    |
| 1) 開館日数                     | 13 |
| 2) 入館者数                     | 13 |
| 3) 貸出者・貸出冊数                 | 13 |
| 4) 視聴覚資料利用状況                | 14 |
| 5) マイクロ資料利用状況               | 14 |

|                            |    |
|----------------------------|----|
| 6) 参考質問受付件数 .....          | 14 |
| 7) 文献複写 .....              | 14 |
| 4. 相互協力                    |    |
| 1) 文献複写 .....              | 15 |
| 2) 現物貸借 .....              | 15 |
| 3) 閲 覧 .....               | 15 |
| 5. 市民への公開                  |    |
| 1) 貸出状況 .....              | 15 |
| 6. 経 費 .....               | 16 |
| 施設・設備                      |    |
| 1. 図書館施設                   |    |
| 1) スペース利用状況 .....          | 17 |
| 2) 閲覧座席数等 .....            | 17 |
| 2. 主要設備                    |    |
| 1) 図書館近代化設備 .....          | 17 |
| 2) 視聴覚機器 .....             | 17 |
| 3) 図書館コンピュータシステム主要機器 ..... | 18 |
| 附属図書館長 .....               | 19 |
| 広 報                        |    |
| 1. 出版物 .....               | 20 |
| 2. 電子広報 .....              | 20 |
| 3. 特色ある取組み .....           | 20 |
| 4. 資料展示会 .....             | 20 |
| 紀要出版 .....                 | 21 |
| 平面図 .....                  | 22 |

## ■ 表 紙

『そのゆかり源氏寿古六（そのゆかりげんじすごろく）』

一鶯斎国周画 亀遊堂近久版 文久3年（1863年） 73×49cm 東京学芸大学附属図書館所蔵

# 沿 革

|          |                                                                                                    |
|----------|----------------------------------------------------------------------------------------------------|
| 昭和24年 5月 | 東京第一師範学校, 東京第二師範学校, 東京第三師範学校及び東京青年師範学校を統合して, 東京学芸大学が設置され, 同時に附属図書館を設置<br>本館を世田谷地区に置き, 他に4分館・1分室を置く |
| 昭和30年 3月 | 3分館・1分室を小金井分館に統合                                                                                   |
| 昭和36年 3月 | 小金井地区に図書館施設を新築 (図書館1,765㎡, 書庫808㎡)                                                                 |
| 昭和36年 4月 | 小金井分館を本館とし, 世田谷本館を分館とする                                                                            |
| 昭和39年 3月 | 世田谷分館を小金井地区に統合                                                                                     |
| 昭和49年 3月 | 延床面積6,241㎡の図書館新館を建設                                                                                |
| 昭和50年 4月 | 部課長制を導入, 1部・2課 (整理課、閲覧課) を設置                                                                       |
| 昭和52年 4月 | 電算機 (OKITAC 50/40) による閲覧業務を開始                                                                      |
| 昭和52年 7月 | 電算機による図書受入業務を開始                                                                                    |
| 昭和54年 5月 | 電気通信大学と閲覧業務共同処理システムを開始 (昭和63年3月まで)                                                                 |
| 昭和56年 3月 | 情報検索端末装置を導入                                                                                        |
| 昭和56年 8月 | 電算機による雑誌受入業務を開始                                                                                    |
| 昭和61年 3月 | ブックディテクションシステム (3M M-1850) を導入<br>電算機システムを更新 (HITAC L-4701)<br>学術情報センター (現国立情報学研究所) ネットワークに加入      |
| 昭和62年 3月 | 文献複写用ファクシミリ (キャノファックス Laser930G) を導入                                                               |
| 昭和63年 4月 | 整理課を情報管理課に, 閲覧課を情報サービス課に名称変更                                                                       |
| 平成 2年 4月 | 電算機を更新 (HITAC M620/20)<br>情報処理センターシステムに図書館サブシステムが設けられ, 目録作成業務を開始 (Data General ECLIPSE MV/2500DC)  |
| 平成 2年 6月 | オンライン利用者用目録 (OPAC) の運用開始                                                                           |
| 平成 3年 2月 | CD-ROM導入                                                                                           |
| 平成 4年 4月 | ILL (InterLibrary Loan) システムの運用開始                                                                  |
| 平成 4年10月 | 授業期の土曜日開館を開始                                                                                       |
| 平成 6年 2月 | 電算機を更新 (HITAC M-840/20)                                                                            |
| 平成 6年 7月 | 自己点検・評価を実施                                                                                         |
| 平成 7年 1月 | 授業期の日曜・休日開館を実施                                                                                     |
| 平成 7年 2月 | 本学教官の研究成果の収集を開始                                                                                    |
| 平成 7年 3月 | 情報処理センターシステム、図書館サブシステムを更新 (UNIXシステム : LIMEDIO, CD-ROMサーバ)                                          |
| 平成 7年 7月 | 自己点検・評価報告書『総合学術情報サービスに向けて -自己点検・評価と将来計画-』を発行                                                       |
| 平成 8年 3月 | パソコン端末設置閲覧室及び情報コンセント等設置閲覧席を整備                                                                      |
| 平成 8年 5月 | 図書館ホームページを開設                                                                                       |
| 平成 8年10月 | 学術情報委員会発足                                                                                          |

|          |                                                                                                                                      |
|----------|--------------------------------------------------------------------------------------------------------------------------------------|
| 平成 9年 3月 | 特別資料閲覧室を設置し、視覚障害者用機器を整備<br>ブックディテクションシステムを更新 (3M M-2301)                                                                             |
| 平成 9年 4月 | 夜間大学院及び昼夜開講制開設に伴い、時間外開館を延長<br>新聞閲覧室にコピーコーナーを整備                                                                                       |
| 平成 9年10月 | 望月文庫往来物資料のデータ入力を実施 (平成9年度科学研究費補助金)                                                                                                   |
| 平成10年 1月 | 教育史関係書誌のデータ入力を実施 (平成9年度科学研究費補助金)                                                                                                     |
| 平成10年 2月 | 電算機を更新 (SUN Ultra2 Model 2170)<br>入館管理システムを設置                                                                                        |
| 平成10年 3月 | 特別資料閲覧室の視覚障害者用機器等を拡充整備<br>視覚障害者用点字ブロック等を設置                                                                                           |
| 平成10年 4月 | 貸出制限冊数を変更                                                                                                                            |
| 平成10年 7月 | 東京学芸大学自己点検・評価及び外部評価の一環として、附属図書館の自己点<br>検・評価を実施                                                                                       |
| 平成11年 2月 | 望月文庫往来物資料の画像データ作成及び教育史関係書誌のデータ入力を実<br>施 (平成10年度概算要求補助金)                                                                              |
| 平成11年 3月 | 情報処理センターシステム、図書館サブシステムを更新 (SUN Ultra30 Model<br>300)<br>図書の不用品決定及び廃棄の基準を制定                                                           |
| 平成11年 8月 | 1階新聞閲覧室に自動販売機を設置                                                                                                                     |
| 平成12年 1月 | 望月文庫往来物資料の画像データを作成 (平成11年度科学研究費補助金)                                                                                                  |
| 平成12年 3月 | 教育史関係書誌のデータ入力を実施 (平成11年度科学研究費補助金)                                                                                                    |
| 平成12年 6月 | 全国国立教育系大学附属図書館協議会による読書実態調査を実施                                                                                                        |
| 平成13年 7月 | 文献画像伝送システムの伝送テストを実施 (国立大学図書館協議会東京地区協<br>議会)                                                                                          |
| 平成13年 9月 | 教育系電子情報ナビゲーションシステムを導入                                                                                                                |
| 平成13年10月 | GIF (Global ILL Framework) による日米ILL/DD試行運用に参加                                                                                        |
| 平成14年 4月 | 日米ILL/DD本格運用に参加                                                                                                                      |
| 平成14年10月 | 教育情報のポータルサイトである教育系電子情報ナビゲーションシステム<br>(E-TOPIA) のサービスを開始                                                                              |
| 平成15年 3月 | 情報処理センターシステムと図書館事務用電子計算機システムの契約を一本<br>化<br>図書館エントランスの改修                                                                              |
| 平成15年 4月 | 学外者 (本学卒業生及び現職教員) に対する館外貸出を開始<br>多摩地区国立4大学附属図書館 (東京外国語大学、東京学芸大学、東京農工大<br>学、電気通信大学) 間の相互利用協定を締結<br>多言語対応OPAC (オンライン目録) 及び携帯対応版OPACを公開 |
| 平成15年 6月 | Webサービスの拡大 (図書購入依頼、相互利用申込、図書貸出予約)<br>教育実践データベースをE-TOPIAより公開                                                                          |
| 平成15年 8月 | 電子ジャーナルのアーカイブコレクションJSTORを導入<br>日米ILL/DD現物貸借サービスに参加                                                                                   |

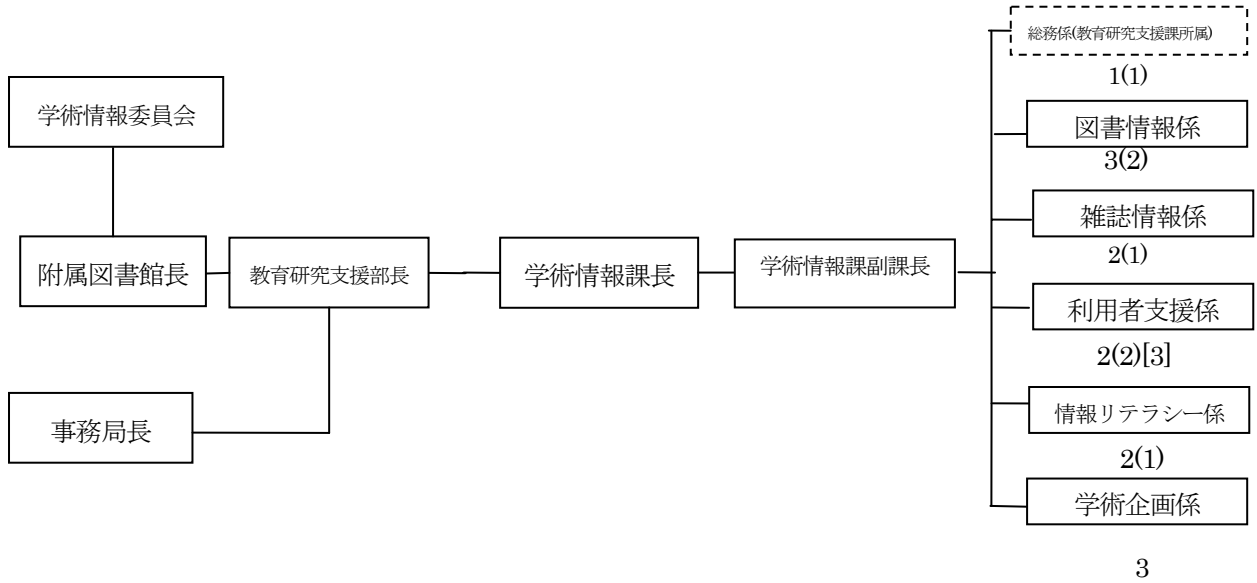
|          |                                                                                                                                                                        |
|----------|------------------------------------------------------------------------------------------------------------------------------------------------------------------------|
| 平成15年10月 | 月例休館日の廃止及び年末年始開館日の拡大                                                                                                                                                   |
| 平成15年11月 | グローバルOPAC横断検索システムを公開<br>学部生の書庫入庫を拡大                                                                                                                                    |
| 平成16年 3月 | 閲覧室の無線LANを拡充                                                                                                                                                           |
| 平成16年 4月 | レファレンスデスクを1階閲覧室に移動<br>視聴覚資料, ノートパソコンの館内貸出電算化処理開始<br>国立大学法人化に伴い資産を新法人に継承<br>図書館事務組織を学術情報部に改組<br>学生証と図書館利用証を一体化                                                          |
| 平成16年11月 | 日韓ILL/DD暫定サービスに参加                                                                                                                                                      |
| 平成17年 2月 | 自動貸出機設置                                                                                                                                                                |
| 平成17年 3月 | 指定図書制度廃止                                                                                                                                                               |
| 平成17年 3月 | 1階配架の教科書・指導書貸出停止                                                                                                                                                       |
| 平成17年 3月 | 電子的授業支援サービス (ECR) の正式運用開始                                                                                                                                              |
| 平成17年 4月 | 2階に論文閲覧室設置, 学位論文を書庫から移動<br>情報基盤整備室の設置に伴う学術情報部の改組                                                                                                                       |
| 平成17年 8月 | ピータイル床の部分改修 (全館)                                                                                                                                                       |
| 平成17年 8月 | 貸出カウンターとレファレンスデスクを統合し, サービスカウンターを設置                                                                                                                                    |
| 平成18年 2月 | 1階エントランスホール及びサービスカウンターの改修                                                                                                                                              |
| 平成18年 3月 | 館長室及び部長室の改修<br>往来物資料のデータ入力を実施 (平成17年度科学研究費補助金)                                                                                                                         |
| 平成18年 4月 | 院生用閲覧コーナー (3階) の設置<br>「東京学芸大学リポジトリ」公開                                                                                                                                  |
| 平成18年 5月 | 情報処理授業支援「情報の検索と活用」を実施 (20教室)<br>ライブラリー・ランチタイム・コンサート (弦楽四重奏) を試演                                                                                                        |
| 平成19年 1月 | 図書館天井のアスベスト除去工事と空調設備工事に伴い全館休館                                                                                                                                          |
| 平成19年 3月 | 図書館天井のアスベスト除去工事と空調設備工事を完了 (全館)<br>院生用閲覧コーナーを改装<br>図書館事務用電子計算機システムを更新<br>マイライブラリのサービスを開始<br>Eラーニングシステム運用開始に伴い, 電子的授業支援サービス (ECR) の停止<br>往来物資料のデータ入力を実施 (平成18年度科学研究費補助金) |
| 平成19年 6月 | E-TOPIAのリニューアル公開                                                                                                                                                       |
| 平成20年 3月 | 明治初期教科書のデータ入力を実施 (平成19年度科学研究費補助金)                                                                                                                                      |
| 平成20年 4月 | 学術情報課と情報基盤課の2課体制とした学術情報部の改組                                                                                                                                            |
| 平成20年 8月 | 地下書庫電動式集密書架の改修に伴い, 地下書庫を閉庫                                                                                                                                             |
| 平成20年11月 | 地下書庫電動式集密書架の改修を完了 (17単位中13単位の改修)                                                                                                                                       |
| 平成20年12月 | シンポジウム『教育系サブジェクトリポジトリの可能性を求めてーネットワーク時代の教育情報発信を考えるー』を開催 (附属図書館3階AVホール)                                                                                                  |

|          |                                                                                                                              |
|----------|------------------------------------------------------------------------------------------------------------------------------|
| 平成21年 3月 | ブックディレクションシステムの更新 (IDEC BP2020-2)<br>図書館エントランスの改修<br>無線LANの更新 (全館)<br>教育系サブジェクトリポジトリポータル公開                                   |
| 平成21年4月  | 音楽DB「ナクソス・ミュージック・ライブラリー」正式サービス開始<br>知識探索サイト「ジャパンナレッジ・プラス」正式サービス開始<br>「雑誌記事索引集成データベース」の正式サービス開始<br>電子ブック「Net Library」正式サービス開始 |
| 平成21年 7月 | 組織改編により学術情報課及び情報基盤課が教育研究支援部所属となる                                                                                             |
| 平成21年 9月 | 地下書庫電動式集密書架の改修に伴い、地下書庫を閉庫                                                                                                    |
| 平成21年10月 | 地下書庫電動式集密書架の改修を完了 (17単位全ての改修完了)                                                                                              |
| 平成22年 1月 | 学校図書館運営専門委員会、授業に役立つ学校図書館活用データベース公開                                                                                           |
| 平成22年 3月 | 特別教育研究経費による貴重資料の修復・保存事業が完了(平成21年4月～)                                                                                         |
| 平成22年5月  | 電子ジャーナルの見直しを行い Academic Research Library を解約<br>ジャパン・ナレッジに『国史大辞典』を追加した                                                       |
| 平成22年6月  | 貴重資料1,095点を電子化、デジタルアーカイブ「遊びと学びの歴史」を公開<br>教育実習図書の推薦先を「教育実習主任」に変え「教育実習用図書コーナー」を設置                                              |
| 平成22年7月  | 年1回の刊行となっていた広報誌「ライぶらり」を廃刊し、本と人をつなぐことを目的とした季刊の『まめリブ』を刊行                                                                       |
| 平成22年8月  | 一般雑誌の見直しを行い、休刊を含む18誌を購読中止し、27誌を新規購入                                                                                          |
| 平成23年3月  | 平成22年4月、10月の学生懇談会に続き、3月に館長を囲む教員との懇談会を開催<br>「附属図書館リニューアルプラン 2011-2015 -変革期に対応する東京学芸大学附属図書館の発展を目指して-」を策定                       |
| 平成23年4月  | 機関リポジトリの運用管理業務を情報基盤課から学術情報課へ移管するために組織再編を行い「学術企画係」を編入                                                                         |
| 平成23年7月  | 「西村文庫」(美術教育関係コレクション)の設置                                                                                                      |



# 組 織

## 1. 組織



(平成23年4月1日現在)

## 2. 職員数

| 教育研究支援部長 | 課 長 | 副課長 | 係 長 | 係 員       | 合 計        |
|----------|-----|-----|-----|-----------|------------|
| 1        | 1   | 1   | 5   | 8 (7) [3] | 16 (7) [3] |

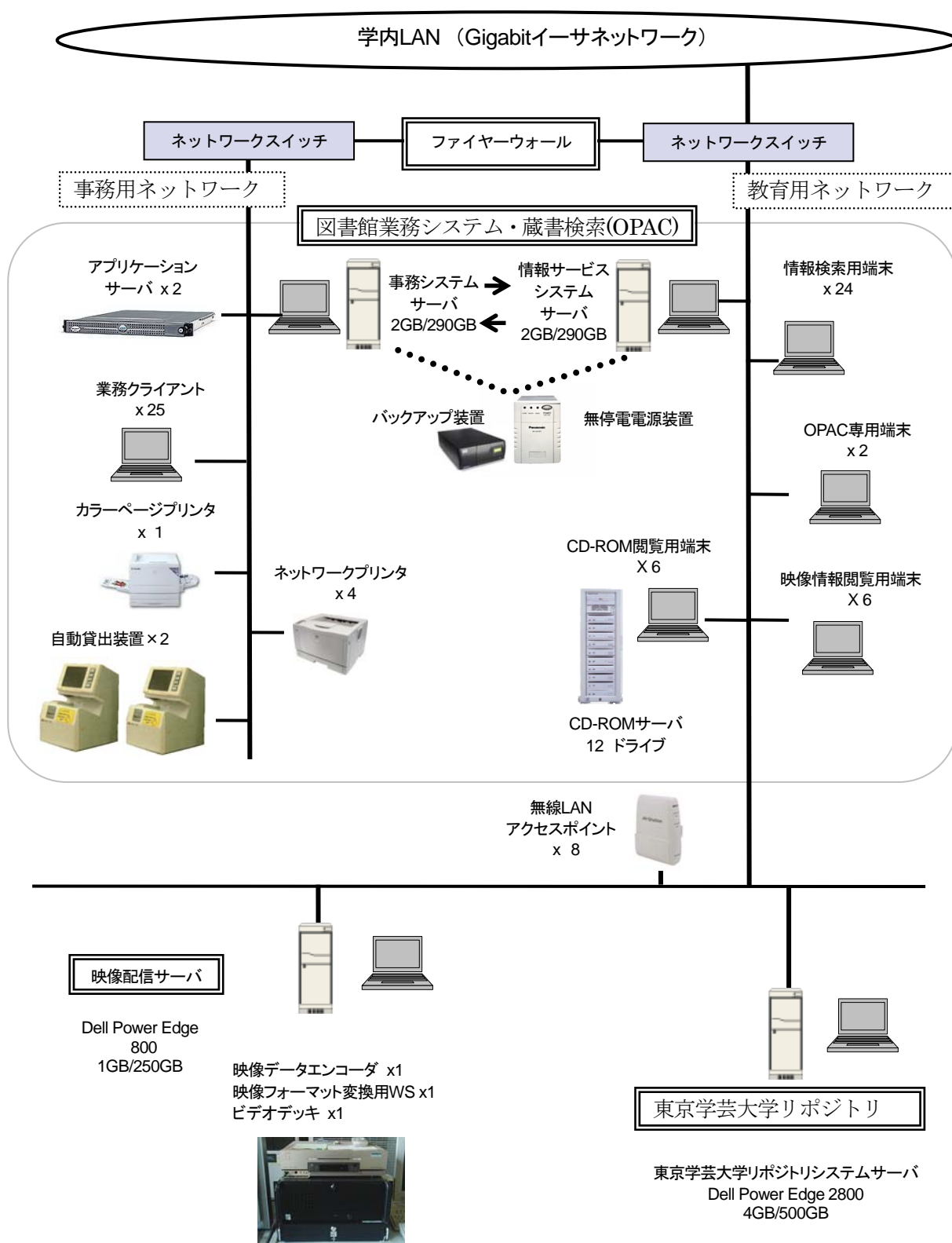
(平成23年4月1日現在)

( )内は、非常勤職員数で外教

[ ]内は、時間外勤務の非常勤職員数で外教

# 図書館システム

## 1. システム構成



| システム            | 機種等                                                                                       | 業務・サービス                                                                                                | 備考       |
|-----------------|-------------------------------------------------------------------------------------------|--------------------------------------------------------------------------------------------------------|----------|
| 図書館情報システム       | ハードウェア<br>SUN Fire V210<br>SUN Fire V240<br>Fujitsu PRIMERGY 他<br>ソフトウェア<br>LIMEDIO (リコー) | ①閲覧・貸出業務<br>②図書受入業務<br>③雑誌受入・目録作成業務<br>④図書目録作成業務<br>⑤相互利用業務<br>⑥オンライン目録検索<br>⑦マイライブラリ<br>⑧図書館ホームページの提供 | 平成18年度更新 |
| 東京学芸大学<br>リポジトリ | ハードウェア<br>Dell Power Edge 2800<br>ソフトウェア<br>NALIS-R (NTT データ九州)                           | ①東京学芸大学リポジトリ                                                                                           | 平成18年度運用 |

本学の図書館業務の電算化は昭和52年から開始され、現在のシステムは平成19年3月に更新された。クライアント・サーバシステムで、図書館業務のパッケージソフトウェアとして、リコー製のLIMEDIOが導入されている。マイライブラリ機能(オンライン図書購入依頼, 相互利用申込, 図書予約申込等)の電子サービスの拡充, Z39.50サーバ・クライアント機能によるグローバルOPAC横断検索機能等が実装されている。



一方、平成12年度から教育情報のポータルサイト構築を目指して開発を進め、平成13年10月にE-TOPIA(運用開始時名称:教育系電子情報ナビゲーションシステム)の本格運用を開始した。この時E-TOPIAには、富士通の全文検索エンジンであるiLisSurfを採用していた。

その後、平成18年4月に国立情報学研究所の委託事業を受

け、NTTデータ九州製のリポジトリシステムを導入、「東京学芸大学リポジトリ」として公開した。平成19年6月には、E-TOPIAをリニューアルし、東京学芸大学リポジトリをE-TOPIAの一部として位置づけた。新E-TOPIAでは、教育系電子情報ナビゲーションシステムの情報はリポジトリシステムに引き継がれ、さらに本学教員の研究成果・幅広い教育情報をも蓄積・公開対象としている。平成21年3月には複数の機関リポジトリより教育に関連する情報を選択的に収集し、教育独自の主題より検索可能とする教育系サブジェクトリポジトリポータルの機能を付加し、公開している。

## 2. オンライン目録検索 (OPAC)

平成22年度末現在におけるオンライン利用者目録 (OPAC : Online Public Access Catalog) の図書データは、約640,000件 (全体の71%) で、引き続き遡及入力が進められている。

館内の閲覧室・書庫には、OPAC検索が可能な端末が38台設置されている。これらの端末は、インターネットへのアクセスも可能である。

図書館情報システムは、学内LANを介してインターネットに接続されており、いつでもどこからでもアクセスが可能となっている。

## 3. 端末設置閲覧室

2階端末設置閲覧室には、インターネットにも接続可能で、Word等のアプリケーションソフトウェアをインストールした多目的端末20台が設置されており、学生のレポート作成等に利用できるようになっている。

## 4. ネットワーク接続設備

1階・2階閲覧室には、情報コンセントが105口配置されている。また、閲覧室であれば、どの場所からでも無線LANに接続することが可能である。平成20年度には無線LANの更新を行い、通信環境の改善を行った。

表1 利用者用PC等設備

| 利用者用PC等           | 地階 | 1階 | 2階 | 3階 | 合計  |
|-------------------|----|----|----|----|-----|
| オンライン目録用端末        | 2  | 14 | 9  | -  | 25  |
| 映像閲覧用端末           | -  | 6  | -  | -  | 6   |
| 多目的端末             | -  | -  | 20 | -  | 20  |
| CD-ROM, データベース検索用 | -  | 7  | -  | -  | 7   |
| 小 計               | 2  | 27 | 29 | -  | 58  |
| 情報コンセント           | -  | 60 | 45 | -  | 105 |
| 無線LAN             | -  | ○  | ○  | ○  |     |

## 5. 東京学芸大学リポジトリ (平成18年度運用)

平成17年度に国立情報学研究所の委託事業を受けて整備した、東京学芸大学教職員の研究成果を保存し、インターネット上で公開するサービスである。このシステムで公開された研究成果は他大学の成果とともに、国立情報学研究所の「JAIRO」で検索できるようになる。

# 蔵書

## 1. 文庫・コレクション

### 1) 文庫

- ① **望月文庫**（東京府青山師範学校創立50年記念文庫） 7, 627冊  
大正15年に東京府青山師範学校創立50年記念事業のひとつとして、師範教育に係る図書を集めたもので、望月軍四郎氏らの厚意によって設置された。往来物や明治初年以來の初等教育の教科書、教育書を含むコレクションである。（貴重図書）
- ② **松浦文庫** 1, 470冊  
松浦鎮次郎氏を中心とする教育史編纂会が昭和13年に『明治以降教育制度発達史』を完成させ、会を解散させるにあたって、その図書、資料を東京府大泉師範学校に寄贈したもので、松浦氏自身の自筆草稿、教育法規、小学校教科書、教育史関係資料等が含まれる。（貴重図書）
- ③ **竹早文庫** 約14, 000冊  
東京第一師範学校女子部が昭和22年に戦時中文部省の外郭団体であった日本文化中央連盟の蔵書を一括購入したもので、哲学、史学、文学及び社会科学分野の図書、全集及び学術雑誌を含む。
- ④ **瀬川文庫** 1, 356冊  
本学元教授の故瀬川三郎氏の旧蔵書を昭和44年に寄贈を受けたもので、ギリシャ文化・思想をはじめ、本学で教授された教育原理、教育哲学関係の図書等のコレクションである。
- ⑤ **教育課程文庫** 7, 910冊  
1947年初頭に米国から日本に寄贈された資料を中心に、米国の代表的教科書・教育専門書、日本の国定及び民間編集の教科書、学習指導要領等を含む。
- ⑥ **西村文庫** 約3, 000冊  
西村四郎氏（サクラクレパス相談役）より寄贈された明治初期教科書『西画指南』（日本で最初の図画教科書）をはじめとする明治初期から昭和戦前期に至る美術教育関係資料

### 2) 大型コレクション

- ① **ドイツ教育学集書** 2, 478冊  
1820年から1957年にかけてドイツで出版された教育学関係の図書、雑誌、モノグラフシリーズからなる。特に二つの世界大戦を含む1920年～30年代の資料が多い。
- ② **英国教育学文献集成** 2, 011冊  
1900年以降に発行されたイギリスの教育関係資料が中心であるが、ヨーロッパ諸国等の教育関係資料も若干含まれている。
- ③ **フランス教育学集書** 176冊  
17世紀以降にフランスにおいて発行された教育論、教育史、教育方法に関する集書。
- ④ **ロシア・ソビエト教育研究雑誌コレクション**（マイクロフィッシュ） 522シート  
19世紀から20世紀のロシア、ソビエト連邦における教育関係の雑誌、目録、個人著作などをマイクロ化した資料。
- ⑤ **ヘボンその他の外国人編纂による日本語・東洋語辞書コレクション** 25冊  
ヘボンの『和英辞典』初版（1867）をはじめとする幕末から明治期に刊行された外国人による

る日本語・東洋諸語の辞典18種からなるコレクションで、殆どが稀観の原本である。

- ⑥ **欧米障害児教育基本文献集成** 866冊  
 特殊教育に関する米，英，独，仏の文献集成で，1956年以降に刊行された図書を中心とし，心理学，教育学，生理学全般を含むコレクションである。
- ⑦ **双六コレクション ー近世庶民教育資料ー** 134点  
 小学尋常科高等科修業壽語録、教育善悪子供双六、単語の図壽古呂久、女教訓出世双六など、近世庶民教育及び近世児童教育に寄与した江戸から明治にかけての双六コレクションである。
- ⑧ **17世紀ー19世紀フランス教育史コレクション** 262タイトル (276冊)  
 17世紀中葉から19世紀に出版されたフランス教育に関するコレクションで，稀観本を含む。
- ⑨ **ルドルフ・シュタイナー文献コレクション** 690タイトル (740冊)  
 ルドルフ・シュタイナーの著作，講演録418点と弟子たちの著作272点からなるコレクションで，人智学，神智学を中心に宗教，教育，芸術等の分野にわたる。

### 3) マイクロ資料

- ① **ERIC資料** 470, 827シート  
 ERIC (Educational Resources Information Center) が作成した教育関係の二次資料のうち，RIE (Resources in Education)に収録された原報 (一次資料) をマイクロ化したもの。
- ② **プランゲ文庫雑誌コレクション** 3, 918シート  
 メリーランド大学のプランゲ文庫に含まれている戦後の日本占領下，特に1945年から1949年にかけて発行された資料のうち，教育関連の雑誌1,646タイトルのマイクロフィッシュ版。

## 2. 電子ジャーナル

エルゼビア社のScience Direct等の8,000タイトル以上 (有料) を導入している。

| サービス名                          | 提供元                        | タイトル数 |
|--------------------------------|----------------------------|-------|
| Science Direct                 | Elsevier Science           | 2,065 |
| Springer Link                  | Springer                   | 1,997 |
| Wiley Online Library           | Wiley                      | 1,382 |
| Cambridge Journals Online      | Cambridge University Press | 170   |
| Oxford Journals                | Oxford University Press    | 217   |
| ACS                            | American Chemical Society  | 43    |
| Arts and Sciences I Collection | JSTOR                      | 173   |
| PsycARTICLES                   | EBSCO Publishing           | 77    |
| Education Research Complete    | EBSCO Publishing           | 2,330 |
| 合 計                            |                            | 8,454 |

(平成23年4月現在)

### 3. オンラインデータベース (外部作成)

#### 1) 館内の特定のパソコンで利用するデータベース

- ① 聞蔵 (きくぞう) II 朝日新聞オンライン記事データベース
- ② Australian Education Index、British Education Index

#### 2) 学内LANに接続したパソコンから利用可能なデータベース

- ① Language and Linguistic Behavior Abstracts
- ② MathSciNet
- ③ CiNii
- ④ PsycINFO
- ⑤ ERIC
- ⑥ SciFinder Scholar
- ⑦ UlrichsWeb.com
- ⑧ Scopus
- ⑨ ジャパンナレッジ・プラスNK
- ⑩ D1-Law.com
- ⑪ 雑誌記事索引集成データベース
- ⑫ ナクソス・ミュージック・ライブラリー

### 4. CD-ROM

- ① 朝日新聞見出しデータベース (1945～1999)
- ② CD毎日新聞
- ③ 明治の読売新聞, 大正の読売新聞, 昭和の読売新聞
- ④ 平凡社世界大百科事典
- ⑤ 四庫全書CD-ROM
- ⑥ 新編国歌大観
- ⑦ 大宅壮一文庫雑誌記事索引 (1992～2000)
- ⑧ CD-ROM版占領期教育指導者講習研究集録

### 5. 自館作成デジタルコンテンツ

- ① 望月文庫往来物目録・画像データベース
- ② 東京学芸大学附属図書館デジタルアーカイブ『学びと遊びの歴史』
- ③ 教育情報ポータルサイト(E-TOPIA)収録データベース (パスファインダー, 東京学芸大学リポジトリ)
- ④ 購入雑誌目録

# 統 計

## 1. 主たる利用対象者数

1) 学生数 (平成23年5月1日現在)

| 学部学生  | 特別専攻科学生 | 大学院生 | 連合学校教育研究科 | 教職大学院 | その他の学生 | 合計    |
|-------|---------|------|-----------|-------|--------|-------|
| 4,957 | 20      | 753  | 122       | 44    | 202    | 6,098 |

2) 教職員数 (平成23年5月1日現在)

| 学長 | 理事 | 監事 | 教員  | 附属学校教諭 | 職員  | 合計  |
|----|----|----|-----|--------|-----|-----|
| 1  | 4  | 2  | 339 | 348    | 221 | 915 |

## 2. 蔵書

1) 受入図書・雑誌数

|                    |          | 図 書 (冊)           |                |                    | 雑 誌 (種)          |              |                  |
|--------------------|----------|-------------------|----------------|--------------------|------------------|--------------|------------------|
|                    |          | 和 書               | 洋 書            | 計                  | 和雑誌              | 洋雑誌          | 計                |
| 平成<br>22<br>年<br>度 | 購 入      | 7,158             | 960            | 8,118              | 652              | 416          | 1,068            |
|                    | 受 贈      | 1,900             | 387            | 2,287              | 852              | 44           | 896              |
|                    | 製 本      | 322               | 102            | 424                | —                | —            | —                |
|                    | 管理換      | 0                 | 0              | 0                  | —                | —            | —                |
|                    | 除 却      | 3,679             | 1,285          | 4,964              | —                | —            | —                |
|                    | 合 計*1 *2 | 9,380<br>(7,097)  | 1,449<br>(285) | 10,829<br>(7,382)  | 1,504<br>(1,138) | 460<br>(110) | 1,964<br>(1,248) |
| 平成21年度*1 *2        |          | 14,359<br>(9,933) | 1,688<br>(342) | 16,047<br>(10,275) | 1,714<br>(1,343) | 484<br>(117) | 2,198<br>(1,460) |
| 平成20年度*1 *2        |          | 13,013<br>(8,884) | 3,407<br>(376) | 15,420<br>(9,260)  | 1,495<br>(1,100) | 537<br>(117) | 2,032<br>(1,217) |

\*1 除却は含まない。 \*2 ( ) 内は附属図書館備付分

2) 蔵書冊数 (平成23年3月31日現在)

| 和洋種別      | 図 書      | 学術雑誌    |
|-----------|----------|---------|
| 和 書 (和雑誌) | 660,473冊 | 8,020種  |
| 洋 書 (洋雑誌) | 242,789冊 | 3,507種  |
| 合 計       | 903,262冊 | 11,527種 |



## 3) 視聴覚資料

(平成23年3月31日現在)

| 資料タイプ              | タイトル数 | 資料タイプ  | タイトル数 |
|--------------------|-------|--------|-------|
| CD                 | 1,884 | LD     | 114   |
| レコード               | 1,331 | ビデオテープ | 1,151 |
| カセットテープ            | 239   | DVD    | 670   |
| 映画フィルム (16mm, 8mm) | 230   |        |       |

## 3. 利用状況

## 1) 開館日数

| 年 度      | 平 日   | 土曜日 | 日曜・祝日 | 合 計  |
|----------|-------|-----|-------|------|
| 平成 22 年度 | 234 日 | 44日 | 59日   | 337日 |
| 平成 21 年度 | 233 日 | 47日 | 63日   | 343日 |
| 平成 20 年度 | 230 日 | 44日 | 62日   | 336日 |

## 2) 入館者数

| 年 度      | 種別   | 平 日      | 土曜日     | 日曜・祝日   | 合 計      |
|----------|------|----------|---------|---------|----------|
| 平成 22 年度 | 総 数  | 388,270人 | 26,248人 | 36,352人 | 450,870人 |
|          | 1日平均 | 1,645人   | 570人    | 586人    | 1,310人   |
| 平成 21 年度 | 総 数  | 391,105人 | 22,725人 | 30,553人 | 444,383人 |
|          | 1日平均 | 1,679人   | 484人    | 485人    | 1,296人   |
| 平成 20 年度 | 総 数  | 392,599人 | 20,820人 | 26,940人 | 440,359人 |
|          | 1日平均 | 1,707人   | 473人    | 434人    | 1,310人   |

## 3) 貸出者・貸出冊数

| 年 度      | 種別   | 平 日          | 土曜日         | 日曜・祝日        | 合 計           |
|----------|------|--------------|-------------|--------------|---------------|
| 平成 22 年度 | 貸出冊数 | 84,502(358)冊 | 5,471(118)冊 | 10,310(166)冊 | 100,283(291)冊 |
|          | 貸出者数 |              |             |              | 38,979(113)人  |
| 平成 21 年度 | 貸出冊数 | 89,706(385)冊 | 4,694(100)冊 | 7,238(115)冊  | 101,638(296)冊 |
|          | 貸出者数 |              |             |              | 39,531(115)人  |
| 平成 20 年度 | 貸出冊数 | 89,043(387)冊 | 4,614(105)冊 | 6,580(106)冊  | 100,237(298)冊 |
|          | 貸出者数 |              |             |              | 39,397(117)人  |

\* ( ) 内は1日平均

\* 館内貸出を含む

## 4) 視聴覚資料利用状況 (単位: 件数)

| 年 度      | 利用件数   | 備 考 |
|----------|--------|-----|
| 平成 22 年度 | 2, 142 |     |
| 平成 21 年度 | 2, 808 |     |
| 平成 20 年度 | 3, 392 |     |

## 5) マイクロ資料利用状況

| 年 度      | 利用者数 | ERIC | その他 | 合 計 |
|----------|------|------|-----|-----|
| 平成 22 年度 | 8人   | 3件   | 17件 | 28件 |
| 平成 21 年度 | 13人  | 9件   | 14件 | 23件 |
| 平成 20 年度 | 21人  | 14件  | 15件 | 29件 |

## 6) 参考質問受付件数

|              |        | 学 生    | 教職員 | 学外者 | 合 計    |
|--------------|--------|--------|-----|-----|--------|
| 平 成<br>22 年度 | 利用案内   | 727    | 53  | 457 | 1, 237 |
|              | 文献所在調査 | 568    | 46  | 217 | 831    |
|              | 事項調査   | 354    | 30  | 68  | 452    |
|              | 合 計    | 1, 649 | 129 | 742 | 2, 520 |
| 平成 21 年度     |        | 1, 933 | 122 | 824 | 2, 879 |
| 平成 20 年度     |        | 1, 677 | 111 | 825 | 2, 613 |

## 7) 文献複写 (単位: 枚数)

|          |         | 学 内    |        | 学 外 | 合 計      |
|----------|---------|--------|--------|-----|----------|
|          |         | 私 費    | 校 費    | 私 費 |          |
| 平成 22 年度 | 電子複写    | 1, 045 | 1, 723 | 240 | 1, 048   |
|          | リーダプリンタ | 343    | 0      | 241 | 584      |
|          | コイン式複写  |        |        |     | 711, 584 |
|          | 合 計     | 1, 388 | 1, 723 | 481 | 713, 216 |
| 平成 21 年度 | 電子複写    | 323    | 863    | 202 | 1, 388   |
|          | リーダプリンタ | 20     | 149    | 207 | 376      |
|          | コイン式複写  |        |        |     | 693, 848 |
|          | 合 計     | 343    | 1, 012 | 409 | 695, 612 |
| 平成 20 年度 | 電子複写    | 606    | 1, 293 | 321 | 2, 220   |
|          | リーダプリンタ | 24     | 194    | 232 | 450      |
|          | コイン式複写  |        |        |     | 687, 743 |
|          | 合 計     | 630    | 1, 487 | 553 | 690, 413 |

#### 4. 相互協力

##### 1) 文献複写 (単位：件)

|                |     | 学外への依頼 |       |       | 学外からの受付 |
|----------------|-----|--------|-------|-------|---------|
|                |     | 校 費    | 私 費   | 合 計   |         |
| 平成<br>22年<br>度 | 国 内 | 581    | 1,818 | 2,399 | 2,120   |
|                | 国 外 | 68     | 6     | 74    | 17      |
|                | 合 計 | 649    | 1,824 | 2,473 | 2,137   |
| 平成 21 年度       |     | 773    | 1,995 | 2,768 | 2,023   |
| 平成 20 年度       |     | 783    | 2,579 | 3,362 | 2,270   |

##### 2) 現物貸借

| 年 度      | 貸 出  | 借 用  | 備 考 |
|----------|------|------|-----|
| 平成 22 年度 | 516冊 | 386冊 |     |
| 平成 21 年度 | 437冊 | 434冊 |     |
| 平成 20 年度 | 473冊 | 441冊 |     |

##### 3) 閲 覧

| 年 度      | 依 頼  | 受 付    | 備 考 |
|----------|------|--------|-----|
| 平成 22 年度 | 106件 | 1,750件 |     |
| 平成 21 年度 | 128件 | 1,966件 |     |
| 平成 20 年度 | 128件 | 1,931件 |     |

#### 5. 市民への公開

##### 1) 貸出状況

| 年 度      | 登録者数  | 貸出冊数   | 備 考                |
|----------|-------|--------|--------------------|
| 平成 22 年度 | 232 人 | 6,188冊 | 貸出冊数全体に対する割合 6.17% |
| 平成 21 年度 | 368 人 | 5,203冊 | 貸出冊数全体に対する割合 5.11% |
| 平成 20 年度 | 388 人 | 4,128冊 | 貸出冊数全体に対する割合 4.11% |

## 6. 経 費

(単位：千円)

|                       |                       | 平成18年度    | 平成19年度                                | 平成20年度                                | 平成21年度                                | 平成22年度                                           |                                |
|-----------------------|-----------------------|-----------|---------------------------------------|---------------------------------------|---------------------------------------|--------------------------------------------------|--------------------------------|
| 図<br>書<br>購<br>入<br>費 | 附<br>属<br>図<br>書<br>館 | 図書館図書費    | 34,599                                | 33,561                                | 33,225                                | 32,894                                           | 32,565                         |
|                       |                       | 学生用図書購入費  | 5,742                                 | 5,167                                 | 5,115                                 | 4,690                                            | 4,643                          |
|                       |                       | 電子ジャーナル経費 | 13,800                                | 14,430                                | 16,857                                | 13,856                                           | 11,484                         |
|                       |                       | データベース経費  |                                       |                                       |                                       | 4,933                                            | 7,076                          |
|                       |                       | その他       | 720<br>(留学生経費)<br>500<br>(その他の<br>経費) | 800<br>(留学生経費)<br>639<br>(その他の<br>経費) | 800<br>(留学生経費)<br>700<br>(その他の<br>経費) | 800<br>(留学生経費)<br>4,355<br>3,409<br>(その他の<br>経費) | 800<br>(留学生経費)<br>(その他の<br>経費) |
|                       |                       | 小 計       | 55,361                                | 54,597                                | 56,697                                | 64,937                                           | 56,568                         |
|                       | 研<br>究<br>室<br>等      | 教官研究用図書費  | 64,019                                | 58,426                                | 53,989                                | 38,759                                           | 40,490                         |
|                       |                       | 附属学校等図書費  | 232                                   | 180                                   | -60                                   | -28                                              | 10                             |
|                       |                       | 小 計       | 64,251                                | 58,606                                | 53,929                                | 38,731                                           | 40,500                         |
|                       | 合 計                   |           | 125,825                               | 119,612                               | 113,203                               | 110,626                                          | 97,068                         |
| そ<br>の<br>他           | 図書・雑誌製本費              | 555       | 597                                   | 438                                   | 475                                   | (406)*                                           |                                |
|                       | 研究室等雑誌製本費             | 896       | 1,155                                 | 857                                   | 753                                   | (327)*                                           |                                |
|                       | 紀要出版費                 | 7,167     | 6,168                                 | 5,722                                 | 5,476                                 | 4,424                                            |                                |
|                       | 合 計                   | 8,618     | 7,920                                 | 7,017                                 | 6,704                                 | 4,424                                            |                                |
| 総 計                   |                       | 128,230   | 121,123                               | 117,643                               | 110,372                               | 101,492                                          |                                |

\* H22年度の製本費は図書購入費から支出。( )の金額は図書購入費合計に含まれる。

# 施設・設備

## 1. 図書館施設

### 1) スペース利用状況

| 使用区分     |        | 面積     | 割合     | 備考          |
|----------|--------|--------|--------|-------------|
| サービススペース | 閲覧スペース | 2,516㎡ | 40.3%  | 視聴覚スペースを含む。 |
|          | その他    | 656㎡   | 10.5%  |             |
|          | 小計     | 3,172㎡ | 50.8%  |             |
| 収蔵スペース   | 書庫     | 1,048㎡ | 16.8%  |             |
| 管理スペース   | 事務スペース | 985㎡   | 15.8%  |             |
| その他      |        | 1,036㎡ | 16.6%  |             |
| 合計       |        | 6,241㎡ | 100.0% | RC地下1階地上3階建 |

### 2) 閲覧座席数等

| 事項     |        | 数量等       | 備考      |
|--------|--------|-----------|---------|
| 閲覧座席数  |        | 580席      |         |
| 開架図書冊数 |        | 約130,000冊 |         |
| 図書収容力  | 棚板延長   | 21,216m   |         |
|        | 収容可能冊数 | 約589,300冊 | 開架閲覧+書庫 |
| 視聴覚ホール | 座席数    | 112席      |         |

## 2. 主要設備

### 1) 図書館近代化設備

| 設備             | 数量 | 備考            |
|----------------|----|---------------|
| 電動式集密書架        | 1式 | 地階書庫          |
| ブックディテクションシステム | 1式 | IDEC BP2020-2 |
| マイクロリーダプリンター   | 2台 |               |
| 視覚障害者用機器       | 1式 | 特別資料閲覧室       |

### 2) 視聴覚機器

| 機器       | 数量  | 備考 |
|----------|-----|----|
| ビデオデッキ   | 16台 |    |
| LDプレーヤー  | 2台  |    |
| DVDプレーヤー | 8台  |    |
| CDプレーヤー  | 8台  |    |
| ステレオ装置   | 4台  |    |

3) 図書館コンピュータシステム主要機器

| システム        | 機 器             | 機 種                       | 数量 | 備考 |
|-------------|-----------------|---------------------------|----|----|
| 図書館システム     | 事務サーバ           | SUN Fire V210             | 1  |    |
|             | 情報サービスサーバ       | SUN Fire V240             | 1  |    |
|             | アプリケーションサーバ     | Fujitsu PRIMERGY TX150 S4 | 2  |    |
|             | 業務用端末           | Fujitsu FMV-D5230         | 17 |    |
|             | ネットワークプリンタ      | IPSIO SP 6110             | 4  |    |
|             |                 | IPSIO SP C810             | 1  |    |
|             | ハンディターミナル       | PL4001B                   | 9  |    |
|             | 利用者用端末          | Fujitsu FMV-D5230         | 38 |    |
|             | 講習会用ノートPC       | Fujitsu FMV-C8230         | 5  |    |
| 自動貸出装置      | 住友スリーエム ABC-ST  | 1                         |    |    |
|             | 住友スリーエム ABC-III | 1                         |    |    |
| 映像配信システム    | 映像配信サーバ         | Dell Power Edge800        | 1  |    |
|             | WEB/DBサーバ       | Dell Power Edge300SC      | 1  |    |
|             | 映像データエンコーダ      | IBE Iber40-A              | 1  |    |
|             | 映像フォーマット変換WS    | IBE IVPSTD                | 1  |    |
| 東京学芸大学リポジトリ | リポジトリサーバ        | Dell PowerEdge2800        | 1  |    |

## 附属図書館長

| 氏 名     | 在職期間                    | 氏 名     | 在職期間                    |
|---------|-------------------------|---------|-------------------------|
| 阪 本 一 郎 | 昭 24. 7. 31～昭 34. 3. 31 | 石 渡 毅   | 昭 58. 4. 2～昭 62. 3. 31  |
| 久 富 貢   | 昭 34. 4. 1～昭 36. 3. 31  | 小 林 文 人 | 昭 62. 4. 2～平 3. 3. 31   |
| 千 々 和 実 | 昭 36. 4. 1～昭 38. 3. 31  | 野 村 東 助 | 平 3. 4. 1～平 5. 3. 31    |
| 岩 田 孝 三 | 昭 38. 4. 1～昭 43. 3. 31  | 大 井 清 吉 | 平 5. 4. 1～平 7. 3. 31    |
| 桜 井 芳 朗 | 昭 43. 4. 1～昭 43. 5. 19  | 岡 本 靖 正 | 平 7. 4. 1～平 9. 11. 9    |
| 鎌 田 正 宣 | 昭 43. 5. 19～昭 43. 6. 30 | 水 田 徹   | 平 9. 11. 10～平 11. 3. 31 |
| 大 内 進   | 昭 43. 7. 1～昭 46. 3. 31  | 鷺 山 恭 彦 | 平 11. 4. 1～平 15. 3. 31  |
| 神 蔵 重 紀 | 昭 46. 4. 1～昭 48. 3. 31  | 高 鷺 忠 美 | 平 15. 4. 1～平 16. 3. 31  |
| 藤 本 光   | 昭 48. 4. 1～昭 50. 3. 31  | 細 江 文 利 | 平 16. 4. 1～平 20. 3. 31  |
| 辻 本 芳 郎 | 昭 50. 4. 1～昭 52. 3. 31  | 出 口 利 定 | 平 20. 4. 1～平 22. 3. 31  |
| 桑 原 経 重 | 昭 52. 4. 1～昭 54. 4. 1   | 長 谷 川 正 | 平 22. 4. 1～             |
| 稻 森 潤   | 昭 54. 4. 2～昭 58. 4. 1   |         |                         |

# 広報・企画

## 1. 出版物

| タイトル          | 刊行頻度 | ホームページ | 備考      |
|---------------|------|--------|---------|
| 図書館利用案内       | 年1回  | ○      | 2011    |
| 東京学芸大学附属図書館概要 | 年1回  | ○      | 平成22年度  |
| まめリブ (広報誌)    | 年4回  | ○      | 第1号～第4号 |

## 2. 電子広報

| サービス        | URL                                                                                                           |
|-------------|---------------------------------------------------------------------------------------------------------------|
| 附属図書館ホームページ | <a href="http://library.u-gakugei.ac.jp/">http://library.u-gakugei.ac.jp/</a>                                 |
| 教育情報ポータルサイト | <a href="https://library.u-gakugei.ac.jp/etopia/">https://library.u-gakugei.ac.jp/etopia/</a>                 |
| 学びと遊びの歴史    | <a href="https://library.u-gakugei.ac.jp/digitalarchive/">https://library.u-gakugei.ac.jp/digitalarchive/</a> |

## 3. 特色ある取組み

- 1) 教育実習用図書コーナーの設置
- 2) 教育実習向け教育情報リテラシー教育支援で「教育実習用ミニ講習会」を実施
- 3) 学校図書館運営専門委員会で「先生のための授業に役立つ学校図書館活用データベース」の開発
- 4) 「青少年のための科学の祭典 東京大会in小金井」への参加
- 5) ランチタイムコンサートと音楽データベースとの連携
- 6) 「西村文庫」(美術教育関係コレクション)の寄贈受入と展示
- 7) 館長アドバイザーの設置
- 8) 蔵書アドバイザーの設置

## 4. 資料展示会

- 1) 「子ども読書の日」展 (平成22年4月)
- 2) 「製本に関する本」展 (平成22年6月)
- 3) 「ゼロ年時代の50冊」展 (平成22年7月)
- 4) 「教育実習に関する本」展 (平成22年7月)
- 5) 「先生に関する本」展示 (平成22年10月)
- 6) 学校図書館フォーラムと連携した展示 (平成22年11月～12月)
- 7) 「蔦屋重三郎と往来物」展 (平成22年11月16日(火)～平成23年2月1日(火))
- 8) 「科学読み物」本の展示 (平成22年12月)
- 9) 「子どもの読み物・絵本ベストセラー」展 (平成22年12月)
- 10) 「日本橋架橋100年」展 (平成23年2月3日(木)～3月6日(日))



# 紀要出版

## 1. 紀要（第62集）の発行

| 部 門        | 分 野           | 発行部数 | 掲載記事数 | 機関リポジトリ公開 |
|------------|---------------|------|-------|-----------|
| 総合教育科学系    | 教育科学          | 510  | 60    | 60        |
| 人文社会科学系Ⅰ   | 人文科学          | 490  | 9     | 9         |
| 人文社会科学系Ⅱ   | 社会科学          | 500  | 15    | 15        |
| 自然科学系      | 数学, 自然科学      | 430  | 15    | 15        |
| 芸術・スポーツ科学系 | 芸術, 健康・スポーツ科学 | 420  | 8     | 8         |

## 2. 紀要（第61集）の発行

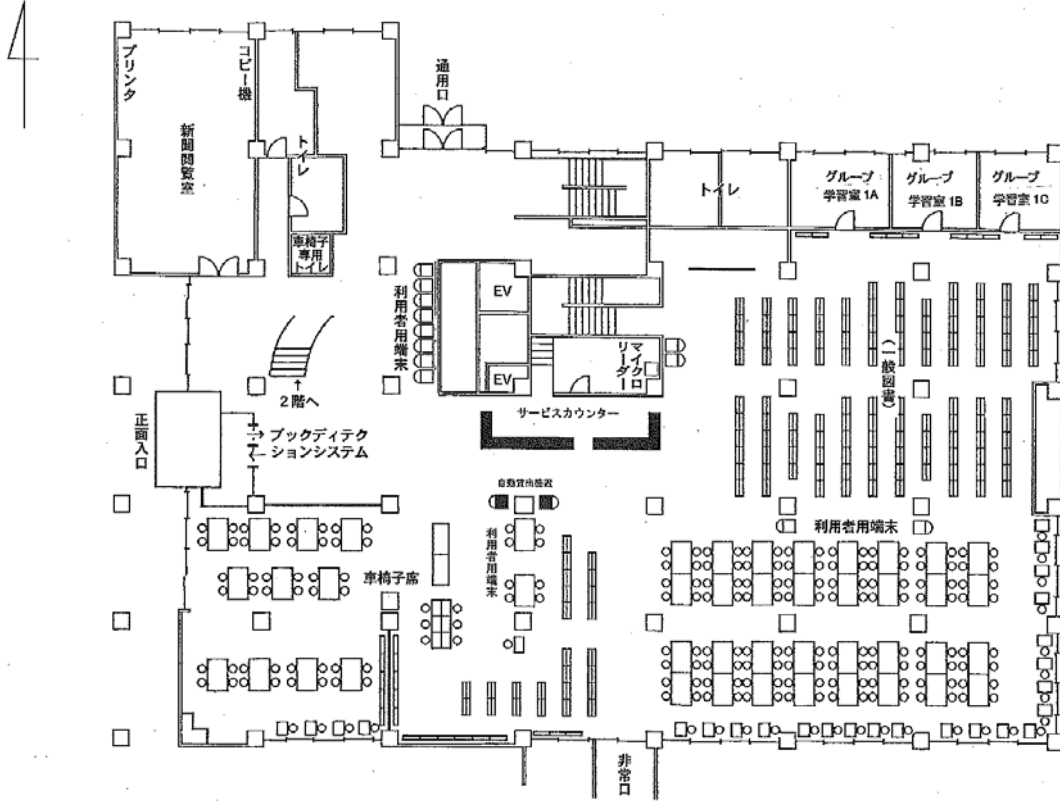
| 部 門        | 分 野           | 発行部数 | 掲載記事数 | インターネット公開 |
|------------|---------------|------|-------|-----------|
| 総合教育科学系    | 教育科学          | 520  | 61    | 61        |
| 人文社会科学系Ⅰ   | 人文科学          | 510  | 14    | 14        |
| 人文社会科学系Ⅱ   | 社会科学          | 510  | 15    | 15        |
| 自然科学系      | 数学, 自然科学      | 430  | 18    | 18        |
| 芸術・スポーツ科学系 | 芸術, 健康・スポーツ科学 | 420  | 14    | 14        |

## 3. 紀要（第60集）の発行

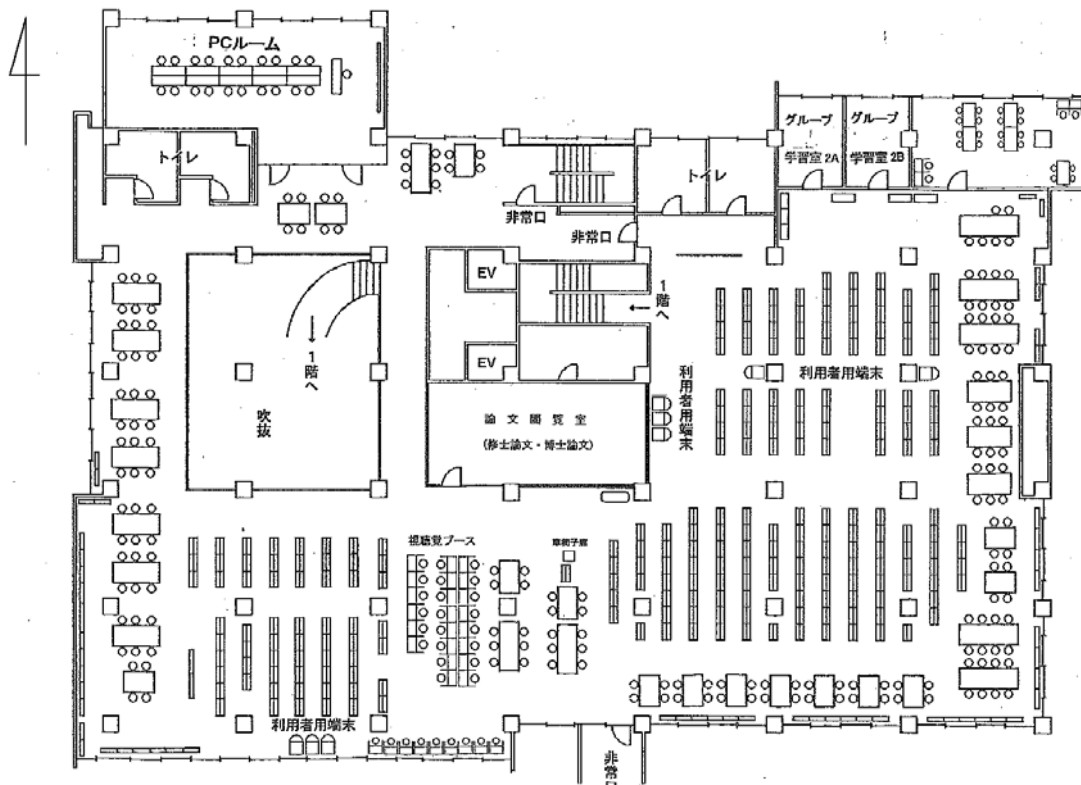
| 部 門        | 分 野           | 発行部数 | 掲載記事数 | インターネット公開 |
|------------|---------------|------|-------|-----------|
| 総合教育科学系    | 教育科学          | 530  | 48    | 48        |
| 人文社会科学系Ⅰ   | 人文科学          | 530  | 14    | 14        |
| 人文社会科学系Ⅱ   | 社会科学          | 520  | 16    | 16        |
| 自然科学系      | 数学, 自然科学      | 430  | 13    | 13        |
| 芸術・スポーツ科学系 | 芸術, 健康・スポーツ科学 | 420  | 23    | 23        |

# 平面図

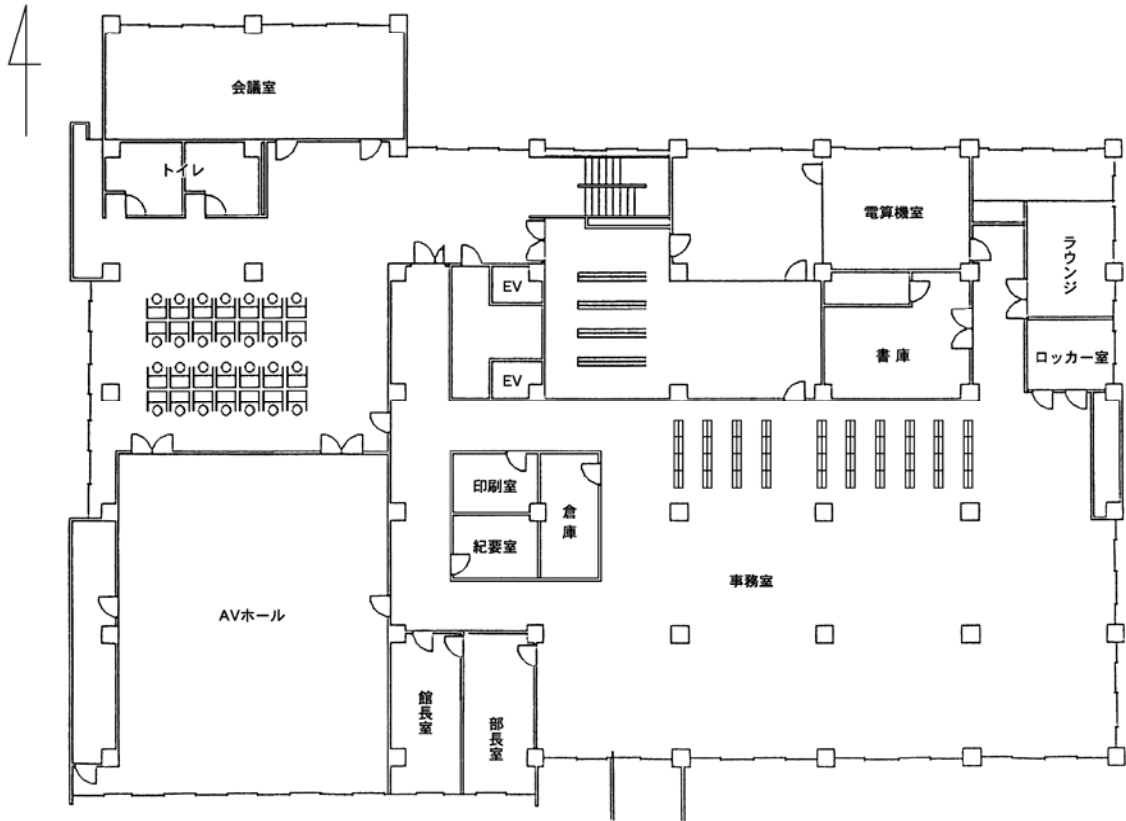
## (1階)



## (2階)



(3階)



(地階)

